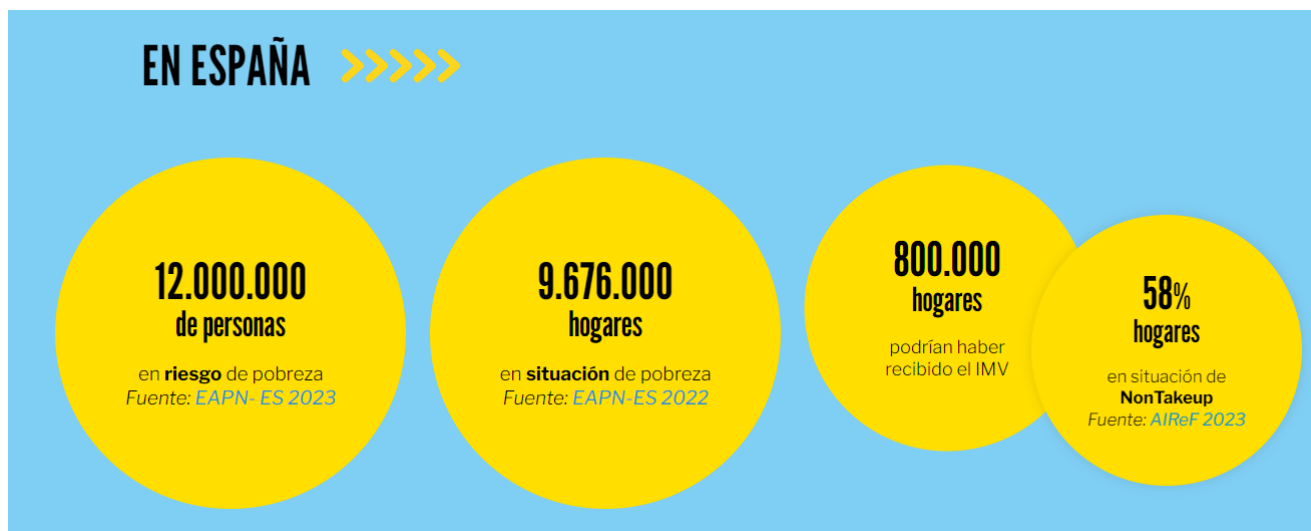


## RESUMEN DEL SEMINARIO EN CANARIAS

### EL PROYECTO “ACCESO VITAL”

El objetivo de este proyecto ha sido contribuir a revertir el proceso de non-take-up (NTU) de las personas elegibles para el Ingreso Mínimo Vital (IMV) mediante una estrategia de acompañamiento intensivo que movilice a estas personas para que soliciten y obtengan la prestación, teniendo en cuenta el siguiente contexto:



Este proyecto se basó en **una metodología de ensayo controlado aleatorio (RCT, en inglés)** para conocer el fenómeno del non-take-up en las personas potencialmente elegibles del Ingreso Mínimo Vital (IMV).



[Más información sobre el proyecto.](#)

## EL PROGRAMA DEL SEMINARIO

El 7 de marzo de 2024 en el Museo de Naturaleza y Arqueología - MUNA de Tenerife tuvo lugar el seminario final del Proyecto Acceso Vital en Canarias. El evento congregó a actores sociales como representantes políticos, representantes de asociaciones locales, trabajadores y educadores sociales, etc.

### Objetivos

1. **Presentar los resultados obtenidos por el proyecto en Canarias.**
2. **Profundizar en los aprendizajes obtenidos del proyecto** y en concreto de la metodología *outreach* empleada y definir nuevas estrategias para apoyar en el acceso a las personas *non-take-up* a las rentas mínimas en general y específicamente al IMV.
3. **Consensuar y priorizar recomendaciones de futuro** para reducir el *non-take-up* y garantizar un acceso efectivo de las personas al IMV, en la CCAA.
4. **Definir una agenda de incidencia de la EAPN en Canarias** de acuerdo con las competencias territoriales y los distintos actores.

<b>9:30</b> <b>10:00</b>	<b>BIENVENIDA INSTITUCIONAL</b> <ul style="list-style-type: none"><li>▪ <b>Helder Ferreira</b>, representante de EAPN España.</li><li>▪ <b>Fernando Rodríguez García</b>, vicepresidente de EAPN-Canarias.</li><li>▪ <b>Elisabet Santana Rosales</b>, directora General de Servicios Sociales e Inmigración. Gobierno de Canarias.</li><li>▪ <b>Francisco Javier Gutiérrez Rubio</b>, subdirector General de Atención Social (Ayuntamiento de Santa cruz de Tenerife).</li></ul>
<b>10:00</b> <b>11:00</b>	<b>EL PROYECTO “ACCESO VITAL”: RESULTADOS Y APRENDIZAJES</b> <ul style="list-style-type: none"><li>▪ <b>Helder Ferreira</b>, coordinador del proyecto Acceso Vital, EAPN España.</li><li>▪ <b>Nuria Usar</b>, técnica del proyecto Acceso Vital en Canarias.</li></ul>
<b>11:00</b> <b>12:00</b>	<b>ESTRATEGIAS Y PRIORIDADES PARA MEJORAR EL ACCESO AL IMV</b> <p>Esta sesión se centrará en identificar posibles soluciones a las barreras procedimentales al acceso al IMV, así como a realizar propuestas sobre cómo reforzar los sistemas de acompañamiento y apoyo.</p> <p><i>Moderación: Montserrat Homs. Fresno, the right link</i></p>
<b>12:00</b> <b>12:30</b>	<i>Pausa café</i>
<b>12:30</b> <b>13:30</b>	<b>APOYOS INDIVIDUALIZADOS PARA LA INCLUSIÓN ACTIVA</b> <p>Esta sesión se centrará en identificar propuestas de mejora sobre cómo mejorar los apoyos individualizados para la inclusión activa, centrándose sobre todo en los siguientes aspectos:</p> <ol style="list-style-type: none"><li>1. Acceso a servicios esenciales</li></ol>

2. Capacitación / competencias
3. Acceso al empleo

Moderación: **Alia Chahin**. Fresno, the right link

13:30  
14:00

## CLAUSURA: PROPUESTAS DE MEJORA AL ACCESO AL IMV Y A LOS PROCESOS DE ACOMPAÑAMIENTO A LA INCLUSIÓN ACTIVA (MESA REDONDA)

- **Helder Ferreira**, coordinador del proyecto Acceso Vital, EAPN España.
- **Juan Carlos Lorenzo de Armas**, presidente de EAPN-Canarias.

## RESUMEN DE IDEAS FUERZA DEL SEMINARIO

### Inauguración



Desde EAPN España, **Helder Ferreira** remarca el IMV, como una prestación dirigida a grupos vulnerables, busca cerrar brechas en el sistema de protección social, lo que ha representado un desafío en su implementación para las administraciones responsables de su tramitación. Es crucial identificar y superar las barreras y dificultades en el acceso para garantizar que todas las personas elegibles puedan beneficiarse de estas ayudas. La coordinación y colaboración entre los diferentes actores son fundamentales para abordar estas cuestiones y realizar mejoras sin necesidad de cambios normativos, destacando la importancia de la cercanía en este proceso.

Desde EAPN Canarias, su vicepresidente **Fernando Rodríguez** recuerda la llegada del IMV a Canarias en 2020 como una medida de protección social a las personas en situaciones de mayor vulnerabilidad. Sostiene que Canarias es una de las comunidades autónomas más pobres del Estado y que todavía no está llegando a todas las personas que tienen derecho a la prestación, por lo que este estudio y este seminario resultan clave para identificar cuáles son las trabas a las que se está

enfrentando la población y cuáles son las posibles soluciones que podemos trasladar a las administraciones públicas para la mejora de la prestación. Recalcó la importancia del trabajo en red para fortalecer el alcance de la atención a las personas en situaciones más vulnerables.

**Desde la Dirección General de Servicios Sociales e Inmigración del Gobierno de Canarias, Elisabeth Santana Rosales** recalca que el IMV es un derecho subjetivo a una prestación económica que forma parte de la acción protectora de la Seguridad Social, y garantiza un nivel mínimo de renta a quienes se encuentren en situación de vulnerabilidad económica. Santana subrayó que en estos momentos el IMV compete al Estado, pero que valoran asumir la gestión de la prestación si el Estado delega no solo las competencias sino también recursos para ello ya que la Renta Canaria de Ciudadanía es un derecho reconocido a las personas que se encuentren en situación de exclusión social y está diseñada para complementar el IMV y mejorar las rentas más bajas. No obstante, ahora mismo esto no está ocurriendo así, y por ello, instó a continuar reglamentando la Ley de Renta Canaria de Ciudadanía para seguir combatiendo las situaciones de pobreza y exclusión.

**Desde la Subdirección General de Atención Social del Ayuntamiento de Santa Cruz de Tenerife, Francisco Javier Gutiérrez Rubio** enfatiza la importancia de continuar investigando cómo la ciudadanía accede a las ayudas y las barreras que enfrentan al hacer valer sus derechos. Se destaca la asignación de 13 millones de euros en prestaciones económicas, subrayando que el Ingreso Mínimo Vital representa un alivio significativo que debe expandirse y hacerse efectivo. Se aboga por la complementariedad del IMV con la renta garantizada, con el objetivo de mejorar la eficacia de las prestaciones locales y ampliar su alcance hacia más personas necesitadas.

## Resultados preliminares del proyecto



(Fuente: Presentación de resultados Acceso Vital)

Durante el seminario, Helder Ferreira, coordinador General del Proyecto Acceso Vital, EAPN España presentó los **resultados preliminares del proyecto**, centrándose en los siguientes aspectos:

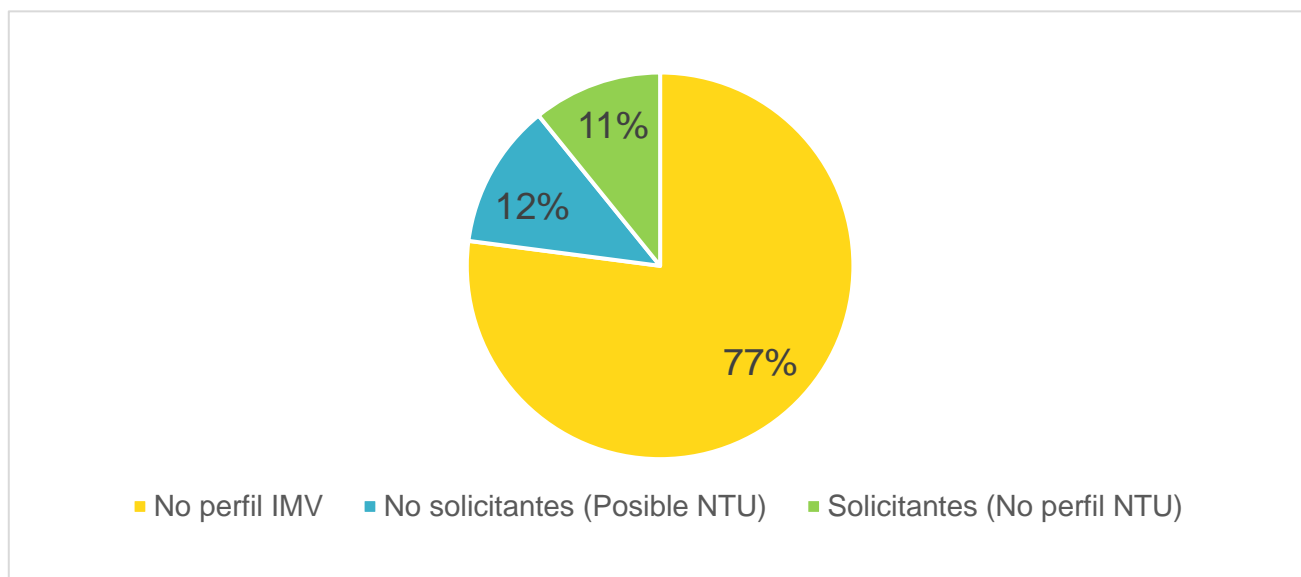
1. Datos clave del proyecto.
2. Análisis de los datos recogidos.
3. Avance de la encuesta pre.

## Algunos avances del análisis de los datos recogidos – Encuesta Pre

- La **mayor parte de las personas encuestadas (77 %) no cumple ninguno de los criterios de elegibilidad para el IMV.**
- El perfil de **No solicitantes** supone un **12,1 %** de los casos recogidos en la encuesta y que cumplen los criterios previstos
- El perfil **Solicitantes (10,8 % del total de casos)** se refiere a aquellas personas que han sido solicitantes de la medida

En el perfil de **No solicitantes** las diferencias significativas entre grupos reflejan que:

- **Las mujeres tienen mayor probabilidad de no solicitar el IMV** aun pudiendo ser beneficiarias en comparación con los hombres.
- Sugiere que **las personas de 50 años en adelante son más propensas a no solicitar el IMV** en comparación con los grupos más jóvenes.
- **Las personas con niveles de estudios bajos o directamente sin estudios tienen mayor probabilidad de no solicitar el IMV.**
- **Las personas en situación de desempleo, jubiladas/pensionistas y en la economía informal tienen mayor probabilidad de no solicitar el IMV.**
- Hay mayor probabilidad de **encontrarse en situación de no solicitud** en hogares **monomarentales/parentales** y en hogares formados por **tres personas adultas con o sin menores.**



(Fuente: Presentación de resultados Acceso Vital)

- Las personas en viviendas de alquiler tienen mayor probabilidad de encontrarse en situación de **non-take-up** que aquellas personas con vivienda en propiedad.

### 3. Conocimiento sobre la medida

Preguntadas por el detalle de conocimiento, las personas identificadas como **No solicitantes** y que han respondido que sí conocen el IMV presentan unos niveles bajos de conocimiento sobre este:

- 84,1 % conocen la prestación por encima o solo habían oído hablar de ella.
- 15,9 % reconoce estar informado/a de su funcionamiento.

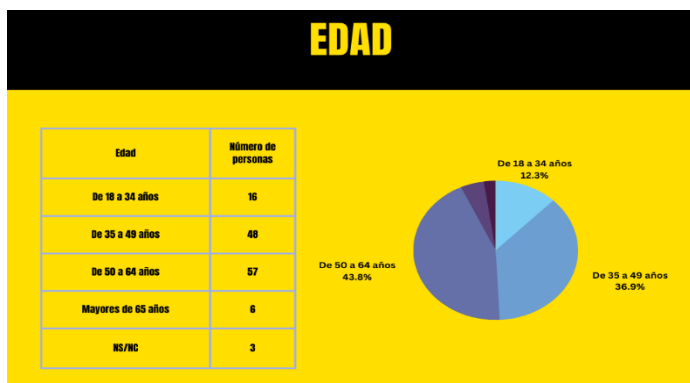
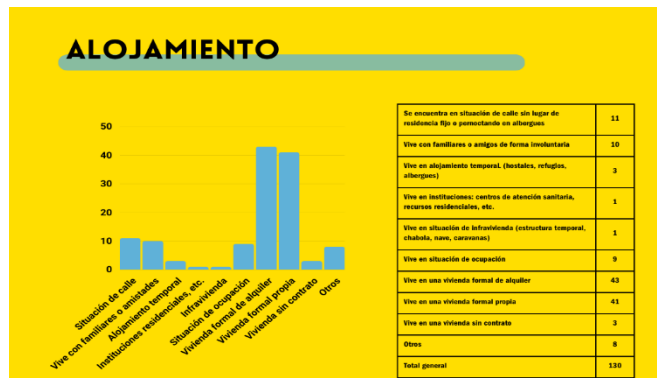
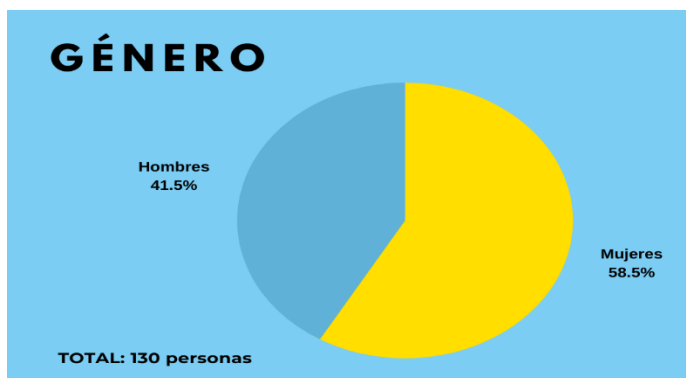
El grupo espejo, el de **Solicitantes** que, como se ha explicado, sí ha realizado los trámites de solicitud, presenta unos resultados diferentes:

- el 58,3 % está informado/a de su funcionamiento,
- 41,7 % solo la conocería por encima o habría oído hablar de ella.

Para más información sobre los resultados del proyecto ver la [página web de Acceso Vital](#).

Por su parte, **Nuria Usar**, coordinadora del proyecto Acceso Vital en Canarias, presentó algunos de los resultados clave del proyecto en la comunidad autónoma.

Destacan algunos datos claves en cuanto a los perfiles de las personas en Canarias:



(Fuente: Presentación de resultados Acceso Vital Canarias)

**Grupos de discusión: Estrategias y prioridades para mejorar el acceso al IMV**

A continuación, se presentan los resultados de los grupos de trabajo que se llevaron a cabo en el marco del seminario. <sup>1</sup>

**PRINCIPALES BARRERAS****Falta de información de la prestación, de sus requisitos y de quién puede solicitarla**

- Muchas personas todavía desconocen la prestación, así como sus trámites y requisitos.
- La información no está llegando a todas las personas en situación de vulnerabilidad.

**Complejidad del proceso de solicitud y de toda la documentación a presentar**

- El proceso burocrático es en ocasiones complejo o difícil de realizar.
- Requisitos poco flexibles que excluyen a algunos colectivos como personas migrantes, refugiadas, o jóvenes extutelados.
- Dificultades en el acceso a la vivienda, y por lo tanto a los requisitos que se exigen en torno a la vivienda como el empadronamiento o la acreditación de la unidad de convivencia.
- La brecha digital en la tramitación, tanto en los perfiles que carecen de acceso a Internet como en los que no cuentan con las competencias digitales para realizar la aplicación de forma telemática.
- El simulador ha presentado errores en algunos expedientes, por lo que, si bien puede ser una orientación, sus resultados no deben tomarse como definitivos.

**Sistema de gestión poco automatizado e interoperable e insuficiente coordinación con actores clave**

- Falta de personal en los equipos de profesionales públicos y de trabajo social de las entidades a la hora de tramitar la prestación u ofrecer acompañamiento a las personas solicitantes.

<sup>1</sup> Los contenidos expuestos no constituyen necesariamente una posición de EAPN, siendo aportaciones realizadas por las y los participantes en los grupos de trabajo celebrados en cada uno de los seminarios y resumidos por EAPN en este documento.

- Falta de normativa en la Renta Canaria de Ciudadanía.
  - Se siguen dando casos de personas que únicamente han solicitado el IMV para poder acceder a la Renta Canaria de Ciudadanía.
  - Aunque en teoría se ha legislado para que se pueda complementar con el IMV, en la práctica sigue existiendo falta de complementariedad, lo que genera errores burocráticos y de percepción de una prestación o la otra.

## POSIBLES SOLUCIONES

### Información y sensibilización para mejorar el conocimiento y la comprensión sobre el IMV

1. Reforzar las campañas de información, comunicación y sensibilización a través de nuevas herramientas de difusión como las redes sociales.
2. Reforzar las campañas de información, comunicación y sensibilización a través de acciones de contacto directo en el entorno de la persona (entidades sociales, asociaciones vecinales o migrantes, parroquias, etc.).

### Acompañamiento y orientación

3. Ofrecer un acompañamiento personalizado e individualizado que garantice una tramitación de la prestación. Evitar las conductas paternalistas durante la atención a la persona solicitante.
4. Apostar por itinerarios atractivos de inclusión y acceso al empleo.

### Sistema de gestión y coordinación con actores: organización y gestión administrativa

5. Mejorar la interoperabilidad de los sistemas de información entre administraciones públicas.
6. Reforzar el sistema de ventanilla única, de manera que el IMV se pueda tramitar desde la misma oficina y profesional que el de la renta mínima autonómica.
7. Escucha activa y ambiente participativo en el diseño e implementación de las intervenciones
8. Ofrecer itinerarios personalizados y adaptados a las necesidades particulares de la persona solicitante.

## Cierre de la sesión

Finalmente, Juan Carlos Lorenzo de Armas, presidente de EAPN-Canarias, agradeció a todas las personas por su asistencia a este seminario en el día de la mujer (8M). Resaltó la importancia de estos espacios de participación y de intercambio de ideas entre entidades sociales y actores de las administraciones públicas, puesto que así son conscientes de la realidad y de lo que hace falta cambiar para asegurarnos de que nuestro sistema de protección alcance a todas las personas que debería de alcanzar.



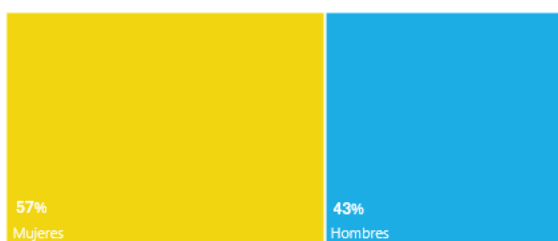
## Entidades y organizaciones

En el evento participaron 14 personas procedentes de 10 instituciones y organizaciones:

1. Ayuntamiento de Santa Cruz de Tenerife
2. CEAR en Canarias
3. Comisiones Obreras
4. Cruz Roja
5. EAPN España
6. EAPN Canarias
7. Fundación Don Bosco
8. Gobierno de Canarias
9. Provivienda
10. Todos somos migrantes

Participación por sexo

■ Hombres ■ Mujeres



Participación por tipo de entidad

■ ONG/Entidades del tercer sector ■ CCAA/AAPP ■ Otros

